

Lincat

Uživatelský a instalační manuál

Indukční plotna – dvě zóny
model: IH21



DŮLEŽITÉ

PŘED POUŽITÍM SPOTŘEBIČE SI POZORNĚ PŘEČTĚTE TENTO NÁVOD.

Návod uchovejte na vhodném místě pro jeho případné další použití.

Spotřebič musí být obsluhován pouze proškoleným a kompetentním personálem, který musí dbát bezpečnostních pracovních postupů a pokynů pro bezpečnou obsluhu, čištění a údržbu spotřebiče.

VAROVÁNÍ

SPOTŘEBIČ MUSÍ BÝT UZEMNĚN.

VŽDY ODPOJTE SPOTŘEBIČ OD ELEKTŘINY PŘED PROVÁDĚNÍM ÚDRŽBY NEBO JINÉ MANIPULACE S NÍM.

JEDNOTLIVÉ ČÁSTI SPOTŘEBIČE MOHOU BÝT HORKÉ, DBEJTE ZVÝŠENÉ OPATRNOSTI, ABY NEMOHLO DOJÍT K POPÁLENÍ.

POKUD JE SKLOKERAMIKA PRASKLÁ, OKAMŽITĚ SPOTŘEBIČ ODPOJTE OD ZDROJE EL. ENERGIE.



SYMBOL UPOZORNĚNÍ: neionizující elektromagnetické záření (magnetické pole).



VÝSTRAŽNÝ SYMBOL: nebezpečné napětí (vyšší pracovní napětí než 250 V).

INSTALACE

1. Ujistěte se, že přívod elektrické energie je vhodný pro připojení tohoto spotřebiče.
2. Zařízení, nábytek a ostatní vybavení v okolí spotřebiče ve vzdálenosti méně než 100 mm od něj by mělo být vyrobeno z nehořlavého materiálu.
3. Před zapojením a prvním spuštěním spotřebiče odstraňte ochrannou fólii.
4. Při umístění spotřebiče se ujistěte, že je okolo něj zajištěna běžná cirkulace vzduchu, a že větrací mřížky nejsou ničím zakryty.
5. Všechny spotřebiče s příkonem 3 kW a více jsou vybaveny pojistkou zástrčky BS1363, která by měla být zapojena pouze do uzemněné el. zásuvky.
6. Spotřebiče musí být instalovány v souladu s obecně závaznými normami o dodržování bezpečnosti a ochrany při práci, s předpisy pro elektrické instalace a s místními a národními bezpečnostními a požárními předpisy.
7. Je-li přívodní kabel poškozen, musí být bezpodmínečně nahrazen jiným normám odpovídajícím kabelem, popř. výrobcem dodávaným originálním náhradním přívodním kabelem.

OBECNÉ POUŽITÍ

1. V případě indikačních kontrolky na dodaném spotřebiči platí následující informace:
rozsvícená zelená kontrolka – spotřebič je pod napětím.
2. V případě, že přívodní kabel indukční plotny zastrčíte do el. zásuvky, rozsvítí se zelená kontrolka a bude slyšet ventilátor ze spodní části spotřebiče.
3. Po ukončení používání spotřebiče přepněte vypínač do polohy OFF, nespolehejte se na detektor přítomnosti nádobí na plotně.
4. Hliníková fólie a plastové nádoby by neměly být pokládány na horké sklokeramické povrchy. Povrch plotny nepoužívejte pro skladování.
5. Kovové předměty by neměly být pokládány na horké sklokeramické povrchy.
6. Používejte pouze doporučené průměry pánví, viz část o výběru vhodných pánví.
7. Pokud má obsluha spotřebiče instalovaný kardiostimulátor, měla by se o vhodnosti obsluhování takového zařízení poradit se svým lékařem.

BĚŽNÁ ÚDRŽBA

1. Před prováděním údržby, čištěním nebo manipulací se spotřebičem je důležité ho odpojit od přívodu el. energie a nechat vychladnout.
2. Doporučujeme pravidelné čištění spotřebiče teplou vodou, tekutým mycím prostředkem bez abrazivních látek a měkkým hadříkem. K čištění nikdy nepoužívejte ocelové náčiní nebo drátěnky.
V žádném případě pro čištění nepoužívejte tlakovou vodu.
3. Pravidelně čistěte sklokeramický povrch. Nepoužívejte abrazivní houby ani agresivní mycí prostředky s obsahem abrazivních látek. Případné nečistoty odstraňte vhodnou škrabkou nebo mycí houbou CERANVileda.
Jakmile sklokeramika vychladne, použijte na vyčištění několik kapek vhodného čisticího prostředku spolu s papírovým ubrouskem nebo houbičkou.
Pokud se dostane plast, hliníková fólie, cukr nebo jiné sladké potraviny na horkou sklokeramickou desku, ihned je odstraňte. Když jsou tyto látky na sklokeramice roztaveny nebo připečeny, mohou poškodit keramický povrch zařízení.
4. Pravidelně kontrolujte vzduchový filtr, a pokud je zanesen, vyměňte jej za nový.

INDUKČNÍ VAŘENÍ A VÝBĚR SPRÁVNÉ PÁNVE

Při indukčním vaření vzniká teplo přímo na dně pánve. Systém spočívá ve sklokeramickém povrchu, pod kterým je uložena indukční cívka, která vytváří střídavé magnetické pole. V případě, že umístíte pánev na sklokeramickou plotnu, začne se vytvářet elektromagnetické pole a dno pánve se začne velmi rychle ohřívat.

Kvalita nádobí je velmi důležitá pro účinnost indukčního vaření. Dno pánve musí být dokonale ploché, aby se teplo rovnoměrně rozvádělo po celé jeho ploše.

Obecné zásady výběru nádobí:

Vhodné pánve musí být vyrobeny z litiny nebo smaltované oceli s magnetickou základnou. Nevhodné pánve pro indukční vaření jsou skleněné, keramické, hliníkové, měděné a z nemagnetické nerezové oceli.

Funkce detektoru pánve na plotně je závislá na její velikosti a na materiálu, ze kterého je vyrobena.

Výkon indukční cívky se bude lišit v závislosti na rozměru použité pánve i na materiálu, ze kterého je vyrobena.

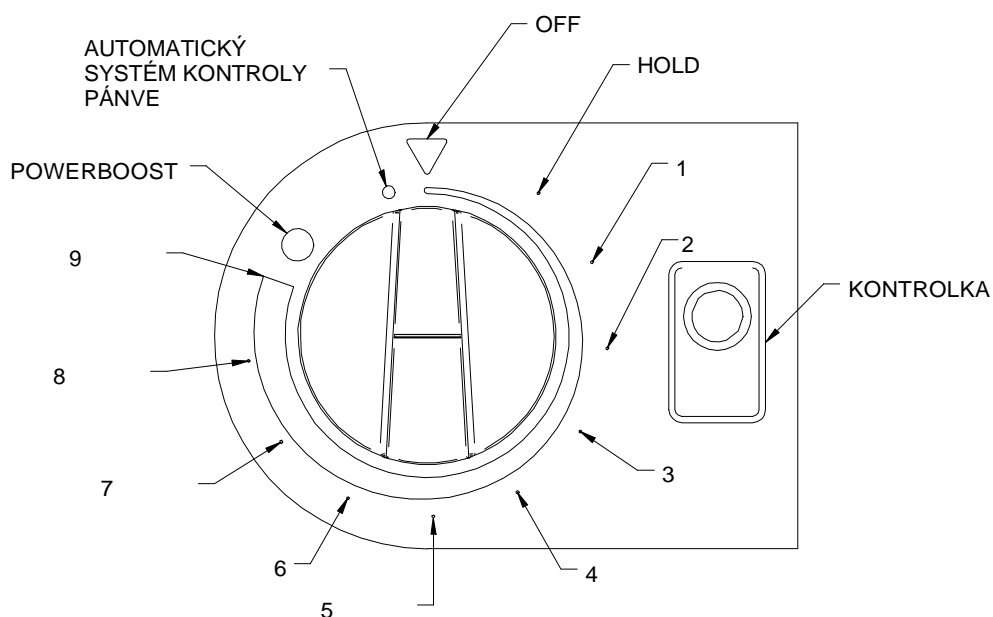
Pánev by měla být umístěna na střed indukční plotny. Pokud je vidět okolo pánve kroužek na sklokeramické desce, je pánev příliš malá.

Pokud zaznamenáte zvuky, jako je bzučení, pískání, cvakání apod., nemusíte se znepokojovat, u tohoto typu spotřebiče je takový projev považován za normální.

DOPORUČENÉ PRŮMĚRY PÁNVÍ

	zadní zóna	přední zóna
Minimální průměr pánve	Ø180mm	Ø120mm
Limitní průměr detekce pánve	Ø135mm	Ø 90mm
Průměr cívky	Ø210mm	Ø145mm

OVLÁDACÍ KNOFLÍK – FUNKCE A SYMBOLY NA DISPLEJI



Upozornění: Nepoužívejte přepínání přímo mezi zvýšením výkonu a automatickým ohřevem.

Všechny symboly jsou vidět přes keramické sklo.

	Udržení nízké teploty
	Nastavení výkonu 1-9
	Funkce zvýšení výkonu
	Automatické řízení ohřevu
	Zámek plotny
	Detektor přítomnosti pánve – pánve není umístěna na plotně
	Zbytkové teplo sklokeramické desky
	Chybový kód generátoru
	Chybné použití ovládacího knoflíku

UDRŽOVÁNÍ NÍZKÉ TEPLoty (Lowtemp hold)

Teplota pánve je sledovaná přes sklokeramickou desku, což umožňuje uchování pokrmů v teplém stavu. Na displeji se rozsvítí symbol „U“.

Typ potraviny, materiál pánve a nerovnosti na dně pánve mohou mít výrazný vliv na teplotu ohřívání pokrmů.

NASTAVENÍ VÝKONU 1–9:

K dispozici je 9 stupňů výkonu pomocí ovládacího knoflíku.

Níže uvedená tabulka uvádí procento maximálního výkonu pro každou možnou úroveň výkonu, rovněž maximální čas (v minutách) pro provoz nastaveného výkonu.

Stupeň výkonu	Lowtemp hold	1	2	3	4	5	6	7	8	9
%výkonu	---	3%	5%	8%	12%	18%	28%	42%	64%	100%
Max. čas. limit	120	520	402	318	260	212	170	139	113	90

FUNKCE ZVÝŠENÉHO VÝKONU (Powerboostfunction)

Indukční plotna IH 21 je dimenzována na celkový maximální příkon 3 kW.

Velká zadní sklokeramická plotna je dimenzována na 2 kW, malá přední plotna je dimenzována na 1 kW.

Pokud se výkon zadní velké plotny zvýší na 3 kW, přední plotna bude automaticky odpojena. Pokud se výkon přední plotny zvýší na 1,8 kW, výkon zadní plotny bude omezen na 1,2 kW.

Výkon plotny zvýšíte otočením ovládacího knoflíku příslušné plotny dle stupňů výkonu.

Zvýšený výkon může probíhat max. po dobu 10 minut. Po uplynutí této doby se výkon plotny vrátí na maximální výkonnostní stupeň 9.

AUTOMATICKÁ FUNKCE KONTROLY VÝKONU (AHC):

Pokud je tato funkce aktivována, bude AHC po nastavený čas maximalizovat výkon (stupeň 9) na zvolené plotně. Níže uvedená tabulka uvádí požadovanou dobu pro každé nastavení úrovně výkonu v sekundách, v závislosti na výkonu.

Výkonnostní úroveň	1	2	3	4	5	6	7	8
Přednastavený čas	40	72	120	176	256	432	120	192

Pokud chcete aktivovat funkci maximálního výkonu, otočte ovládacím knoflíkem proti směru hodinových ručiček na symbol „A“ a poté zvolte po směru hodinových ručiček požadovaný stupeň výkonu (1-8), který bude nastaven po uplynutí výše uvedené doby.

FUNKCE NEPŘETRŽITÉHO VAŘENÍ

Tato funkce zabraňuje nežádoucímu vypnutí indukční plotny v okamžiku, kdy je aktivní zámek ovládacího panelu. Na displeji se zobrazí „L“.

Funkce je aktivována a deaktivována otočením ovládacího knoflíku proti směru hodinových ručiček na pozici „LOCK“ a jeho držetím po dobu cca 6 sekund.

FUNKCE KONTROLY PŘÍTOMNOSTI PÁNVE

Obě indukční plotny jsou vybaveny funkcí, která kontroluje přítomnost pánve na indukční plotně, čímž je vyloučeno samovolné nebo jiné spuštění spotřebiče bez přítomnosti pánve na indukční plotně. Cívka se zpět automaticky vypne, jakmile je pánev z indukční plotny odstraněna. Pokud je pánev vyrobena z nevhodného materiálu, na displeji se zobrazí symbol nepřítomnosti pánve.

ZBYTKOVÉ TEPLLO

Je-li pánev odstraněna z indukční plotny, a pokud je teplota vyšší než 60 °C, na displeji se zobrazí symbol „H“ upozorňující na horký povrch indukční plotny.

Po dobu, kdy displej zobrazuje symbol „H“, tedy upozornění na horký povrch plotny, ponechte spotřebič připojený k el. energii. Zařízení je vybaveno chladícím ventilátorem, který je zapnut po dobu, než je indukční plotna dostatečně zchlazena. V okamžiku zchlazení plotny symbol „H“ zhasne a ventilátor se automaticky vypne.

CHYBOVÉ KÓDY

Na spotřebiči se může zobrazit několik error kódů, které lze využít při automatické diagnostice v okamžiku závady. Tyto kódy slouží k nahlášení typu závady servisnímu středisku a k bližší identifikaci závady indukční plotny. Některé zobrazované chyby mohou být odstraněny vypnutím a znovu zapnutím spotřebiče nebo jeho odpojením od přívodu el. energie po dobu několika vteřin.

Symbol „blesk“ detekuje chyby ovládání pomocí ovládacího otočného knoflíku. Pokud je otočeno knoflíkem proti směru hodinových ručiček a je držen v poloze „lock“ déle než 30 sekund, automatický detekční systém může zobrazit tuto chybu na displeji.

Snížení výkonu indukční plotny může být přičítáno nedostatečnému přísunu vzduchu k ventilátoru spotřebiče v jeho spodní části. To způsobuje přehřátí generátoru, následně bezpečnostní systém vypne generátor a na displeji se zobrazí symbol „H“.

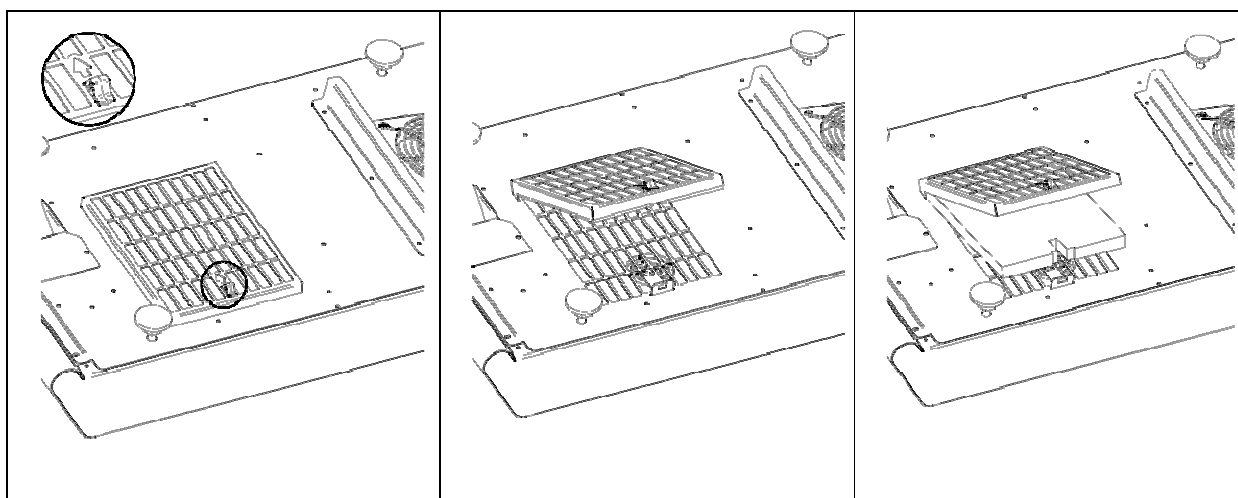
Pravidelně kontrolujte a případně vyměňte filtr přívodu vzduchu k ventilátoru. Čistý filtr ventilátoru zajistí maximální výkon indukční plotny.

VÝMĚNA VZDUCHOVÉHO FILTRU

Indukční plotnu odpojte od přívodu elektrické energie v okamžiku, kdy na displeji zhasne symbol „H“. Otočte indukční plotnu a dbejte při tom zvýšené opatrnosti, abyste nepoškrábali její keramický povrch. Zatláchte na západku, viz obrázek níže a uvolněte vzduchový filtr, který vyčistěte nebo vyměňte za nový a čistý filtr. Zpět zajistěte nový filtr mřížkou a indukční plotnu otočte na nožičky do pracovní polohy.

Otočenou varnou desku můžete opět připojit k elektrickému napětí. Indukční plotna je znovu připravena k použití.

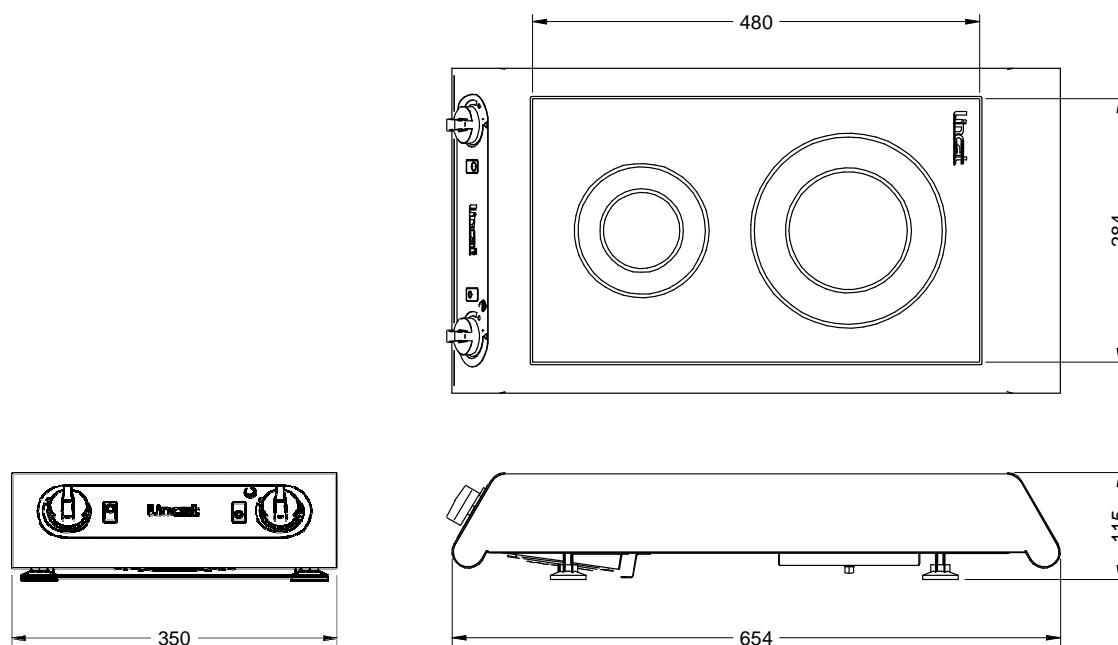
Důležité: Nepoužívejte indukční desku bez vzduchového filtru. Nasávaný prach a mastné páry by se mohly dostat do elektroniky a narušit tak bezpečný a bezchybný chod spotřebiče.



IH 21 Technická specifikace

Model	IH 21
Vnější výška (mm)	115
Vnější šířka (mm)	350
Vnější hloubka (mm)	654
Váha	12kg
Počet indukčních ploten	2 zóny
Povrch keramické indukční desky	6mm silná Schott Ceran ® keramické sklo
Elektrické napájení 1N~+E	230V/1ph/50Hz
Elektrické připojení	přívodní kabel 2m se zemnicí zástrčkou 13amp
Celkový výkon	13A
Tepelný výkon zadní plotny (kW)	2.0
Tepelný výkon zadní plotny, boost* (kW)	3.0
Tepelný výkon přední plotny (kW)	1.0
Tepelný výkon přední plotny, boost* (kW)	1.8

(*)Maximální celkový tepelný příkon nesmí překročit 3kW



IH 21 Indukční varná plotna – náhradní díly	objednávkové číslo dílu
Vzduchový filtr	F133
Ovládací knoflík	KN251
Ventilátor	S/R0181
Vileda CERAN čistící houba	

SERVISNÍ INFORMACE

Spotřebič vyžaduje pravidelné servisní prohlídky, aby byl zajištěn jeho dlouhodobý a bezporuchový chod. S ohledem na tuto skutečnost se doporučuje, aby každých 6 měsíců byl zkontrolován autorizovaným servisním střediskem, nebo byla tato kontrola zajištěna obchodním střediskem, kde byl spotřebič zakoupen. V případě potřeby můžete volat servisní středisko zařízení Lincat a zastoupení dovozce zařízení Lincat pro ČR na následujícím telefonním čísle:

+420 251 565 284

AUTORIZOVANÝ SERVIS

Doporučuje se, aby prováděný servis spotřebiče, mimo běžného čištění, byl zajišťován autorizovaným servisním střediskem a technikem oprávněným zasahovat do zařízení. V případě neoprávněného zásahu do spotřebiče se jeho výrobce a dovozce zbavují odpovědnosti, pokud dojde následně k úrazu obsluhy v důsledku neoprávněného zásahu nebo ke způsobené škodě. Dále se na takovéto zařízení ruší záruční lhůta.

ZÁRUČNÍ PODMÍNKY

Záruka se nevztahuje na:

1. závady způsobené náhodným poškozením nebo rozbitím.
2. opotřebení běžným používáním a nesprávným používáním v rozporu s návodem k použití.
3. závady způsobené nesprávnou instalací, údržbou nebo neoprávněným servisním zásahem do spotřebiče.